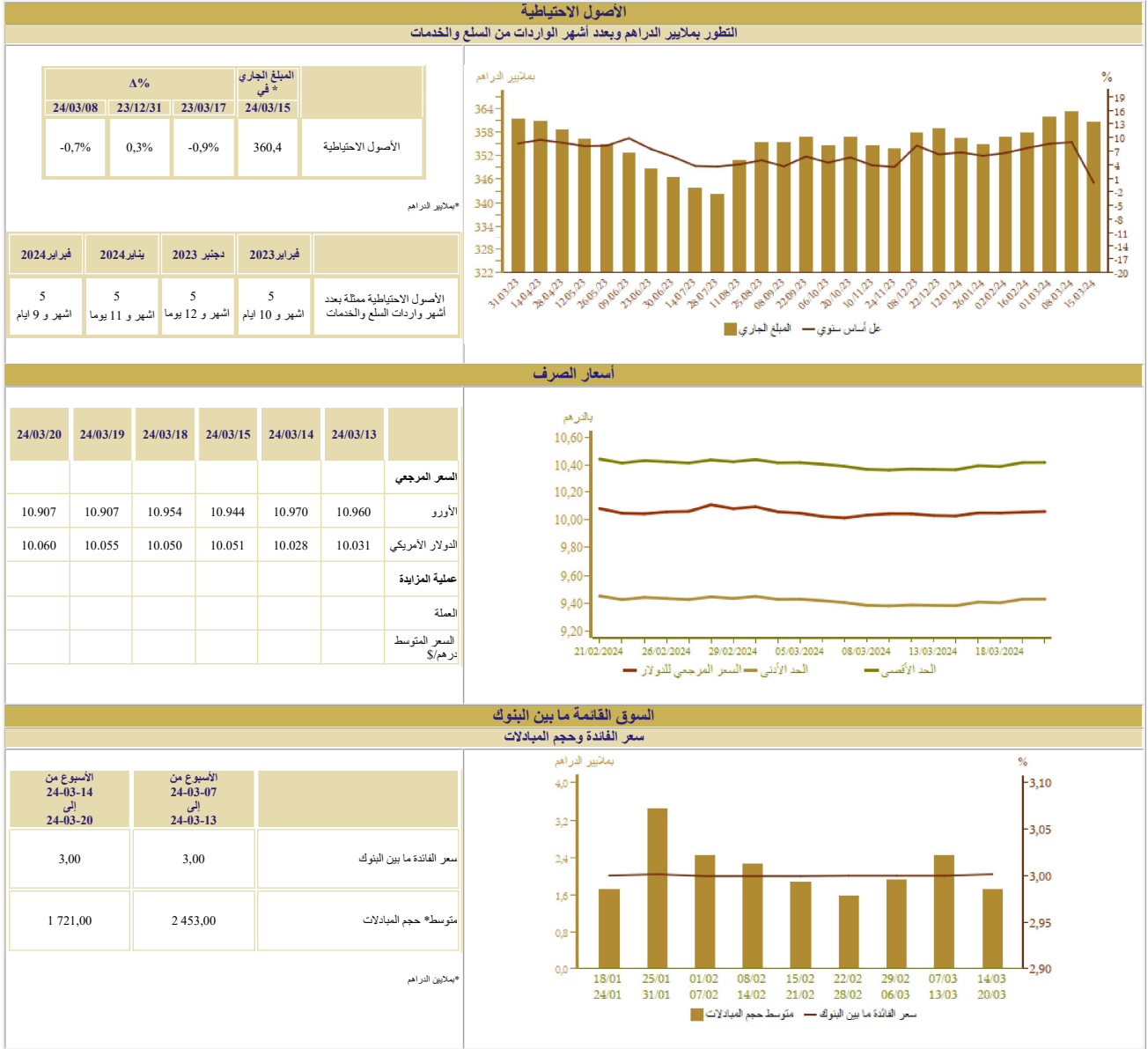


المؤشرات الأسبوعية

الأسبوع الممتد من 14 إلى 20 مارس 2024



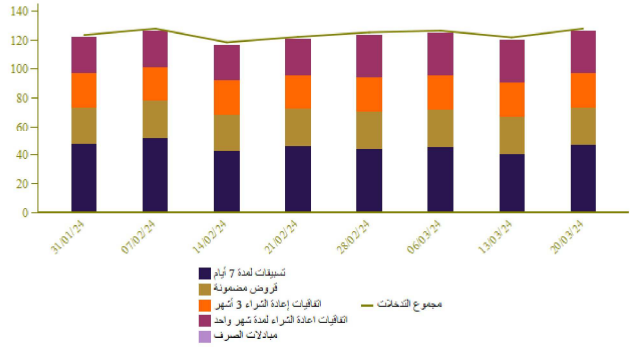
السوق النقدية

تدخلات بنك المغرب

الأسبوع من 24-03-14 إلى 24-03-20	الأسبوع من 24-03-07 إلى 24-03-13	المبالغ بمليين الدراهم
127 858	121 788	- عمليات إعادة التمويل من بنك المغرب
127 858	121 788	بمبادرة من بنك المغرب
46 870	40 800	تسييلات لمدة 7 أيام
29 368	29 368	التقنيات إعادة الشراء لمدة شهر واحد
		مبدلات الصرف
23 519	23 519	التقنيات إعادة الشراء 3 أشهر
1 558	1 558	البرنامج الممنهج لدعم وتمويل المقاولات
26 543	26 543	قروض مضمونة
		بمبادرة من البنوك
		تسييلات لمدة 24 ساعة
		تسييلة الإيداع لمدة 24 ساعة
		- عمليات هيكلية

نتائج التسييلات لمدة 7 أيام بناء على طلب العروض 24/03/20 بمليين الدراهم	
39 360	المبلغ المكتتب

بملايين الدراهم

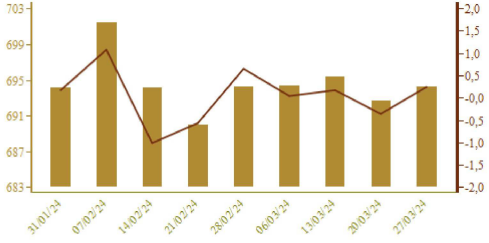


سوق الأذونات بالمزايدة

المبلغ الجاري لأذونات الخزينة

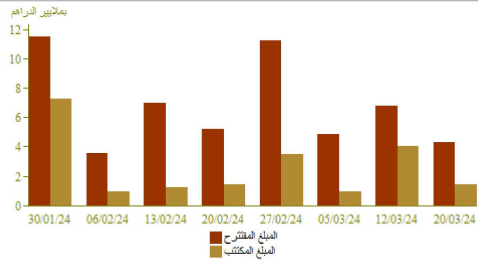
الأجل	التسييلات*	
	الاذونات بالمزايدة ليوم 24-03-20	سعر الفائدة
35 يوم		
45 يوم		
13 أسبوعا		
26 أسبوعا		
52 أسبوعا		
مستأن	1 500	3,24
5 سنوات		
10 سنوات		
15 سنة		
20 سنة		
30 سنة		
المجموع	1 500	

المبلغ الجاري بملايين الدراهم

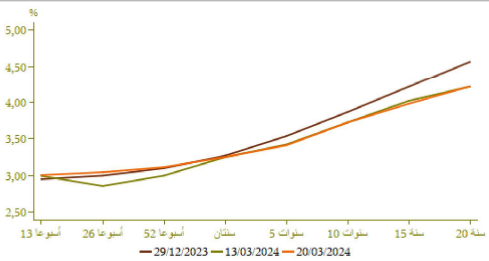


بملايين الدراهم

نتائج عمليات المزايدة

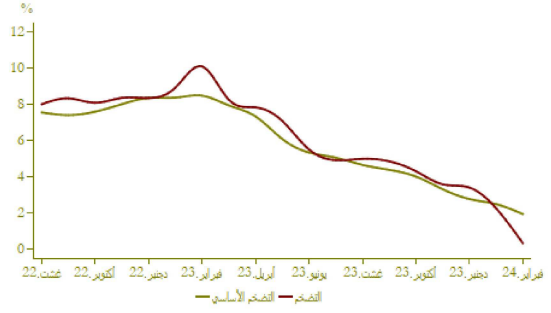


منحنى أسعار الفائدة في السوق الثانوية



التضخم

تطور التضخم على أساس سنوي (%)

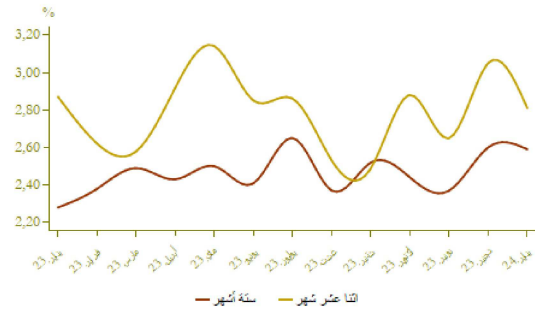


A (%)			
يناير 2024	يناير 2023	يناير 2024	
0,3	2,3	-0,3	*مؤشر أسعار الاستهلاك
1,9	2,5	0,2	**مؤشر التضخم الأساسي

المصدر: (*) المتوفرة الساسية للتخطيط
(**) بنك المغرب

أسعار الفائدة

أسعار الفائدة الدائنة (%)



التضخم الأول من	التضخم الثاني من	
2024	2023	
2,73	2,98	الحسابات على الฝาก - سعر الفائدة الأدنى

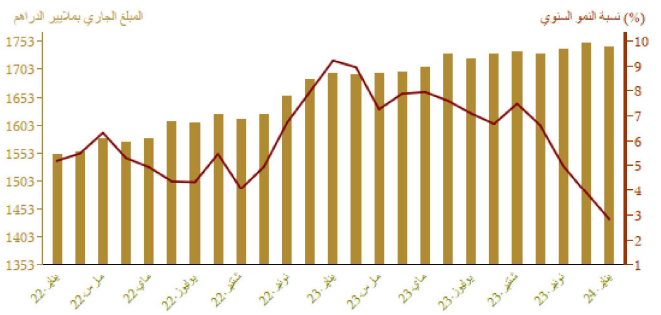
يناير 2024	ديجنبر 2023	نوينبر 2023	أسعار الفائدة الدائنة (%)
2,59	2,60	2,37	ودائع ستة أشهر
2,81	3,05	2,65	ودائع اثنا عشر شهرا

فصل 4-2023	فصل 3-2023	فصل 2-2023	أسعار الفائدة المدبنة (%)
5,36	5,36	5,26	المجموع
5,94	5,94	5,93	قروض للأفراد
4,83	4,74	4,64	قروض الإسكان
7,18	7,25	7,27	قروض الاستهلاك
5,30	5,32	5,22	قروض الشركات
			حسب الهدف الاقتصادي
5,35	5,31	5,28	تمويلات الخزينة
4,90	5,07	4,72	قروض التجهيز
5,49	5,71	5,43	قروض العقار
			حسب حجم الشركة
5,70	5,75	5,77	الشركات الصغيرة جدا والصغيرة والمتوسطة
5,25	5,05	5,01	الشركات الكبرى

المصدر: البيانات الواردة في البحث الفصلي التي يتجزء بنك المغرب لدى النظام البنكي

مجمعات النقد والتوظفبات السائلة

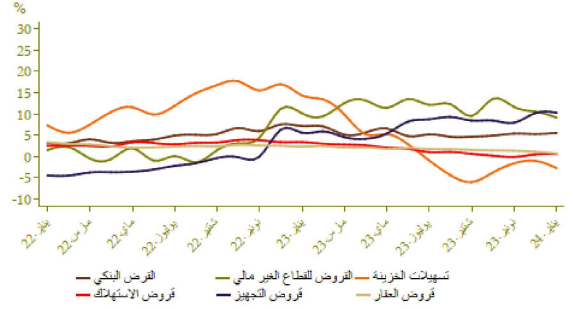
تطور المجموع م3



A (%)		المبلغ الجاري * في نهاية	
يناير 2024	ديجنبر 2023	يناير 2024	
10,2	-0,1	393,1	العملة الائتمانية
6,3	-1,3	881,3	العملة الكائبة
7,5	-0,9	1 274,4	1 م
1,9	0,1	182,8	التوظفبات تحت الطلب م2-م1
6,7	-0,8	1 457,2	2 م
-13,2	1,9	287,2	أصول نقدية أخرى م3-م2
2,8	-0,4	1 744,4	3 م الكتلة النقدية
21,6	1,9	889,5	مجمع التوظفبات السائلة
6,9	-0,8	356,6	الأصول الاحتياطية
66,4	29,4	38,5	صافي الأصول الأجنبية لمؤسسات الإيداع الأخرى
-9,7	-0,9	316,9	الديون الصافية على الإدارة المركزية
6,2	-0,6	1 317,4	القروض المقدمة للاقتصاد

*بمليار درهم

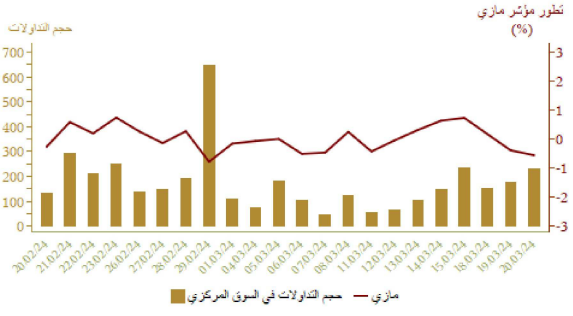
توزيع القرض البنكي حسب الغرض الاقتصادي				تطور القرض البنكي حسب الغرض الاقتصادي على أساس سنوي	
Δ (%)	نمبلغ الجاري* في نهاية				
	يناير 2024	يناير 2023		يناير 2024	
-2,8	يناير 2024	يناير 2023	249,2		
0,7	-4,6		302,2		
0,5	-0,3		57,9		
10,3	0,3		197,5		
25,6	-0,2		189,3		
5,4	-5,9		94,1		
5,5	1,1		1 090,3		
1,9	-2,2		916,1		
	-1,8				



*بملايين الدراهم

مؤشرات بورصة القيم

تطور مؤشر مازي وحجم التداولات					
Δ %	الأسبوع		من 24/03/14 إلى 24/03/20	من 24/03/07 إلى 24/03/13	
	24/03/20	24/03/20			
7,19	24/03/20	24/02/20	12 961,87	12 886,74	مؤشر مازي نهاية الفترة
	0,59	0,58	191,30	80,24	الحجم* المتوسط لتداولات الأسبوع
6,75	0,35	0,54	668 321,48	664 728,08	الرسمة* نهاية الفترة

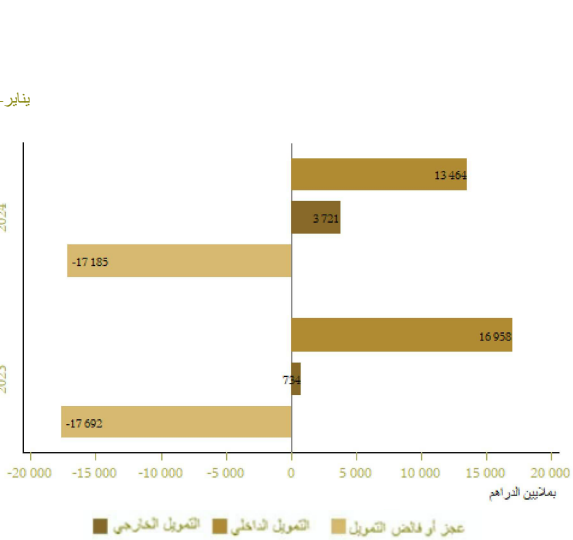


*بملايين الدراهم

المصدر: بورصة الباز البيضاء

المالية العمومية

وضعية الخزينة			تمويل الخزينة	
Δ(%)	يناير-فبراير 2024	يناير-فبراير 2023		
16,1	56 982	49 096	*المداخل العادية	
10,4	50 861	46 053	منها الموارد الجبائية	
4,2	76 409	73 356	التدفقات الإجمالية	
5,0	71 097	67 686	التدفقات الإجمالية دون احتساب المقاصة	
-6,3	5 312	5 670	المقاصة	
5,8	54 284	51 315	التدفقات العادية دون احتساب المقاصة	
3,8	26 545	25 579	الأجور	
6,6	15 988	14 997	السلع والخدمات الأخرى	
0,5	4 769	4 744	فوائد الدين	
16,5	6 983	5 995	التحويلات للجماعات الترابية	
.	-2 615	-7 889	الرصيد العادي	
2,7	16 813	16 371	نفقات الاستثمار	
	9 797	13 617	رصيد الحسابات الخاصة للخزينة	
	-9 630	-10 644	قلنس أو عجز الميزانية	
	-4 861	-5 900	**الرصيد الأولي	
	-7 555	-7 049	تغير العمليات قيد الأداء	
	-17 185	-17 692	عجز أو قلنس التمويل	
	3 721	734	التمويل الخارجي	
	13 464	16 958	التمويل الداخلي	

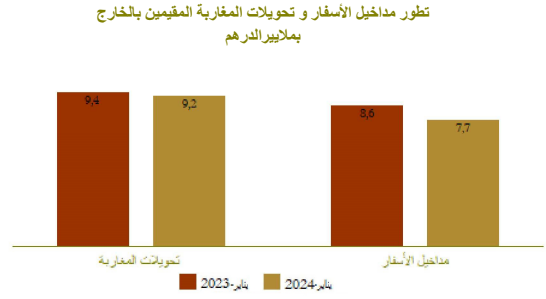
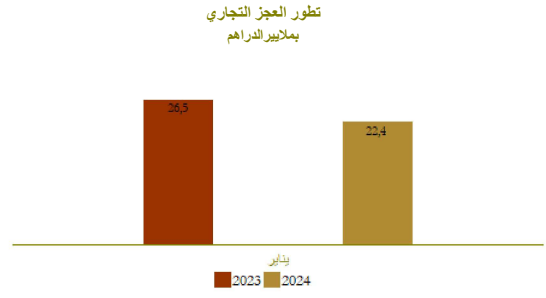


*مع احتساب الضريبة على القيمة المضافة للجماعات الترابية ودون احتساب موارد القومصة
**بملايين رصيدة الميزانية دون احتساب تكاليف فواتر الدين
المصدر: وزارة الاقتصاد والمالية

الحسابات الخارجية

Δ (%)	المبالغ بملايين الدراهم		
	يناير 2024	يناير 2023	
7,2	35 661,0	33 262,0	الصادرات الإجمالية
17,5	6 200,0	5 276,0	صادرات الفوسفات ومشتقاته
8,3	10 841,0	10 014,0	صادرات قطاع السيارات
-2,8	58 104,0	59 761,0	الواردات الإجمالية
-12,0	9 678,0	10 997,0	واردات المواد الطاقية
-8,7	13 058,0	14 309,0	مواد التجهيز
-2,4	11 782,0	12 077,0	السلع الاستهلاكية
-15,3	22 443,0	26 499,0	العجز التجاري الإجمالي
	61,4	55,7	نسبة (%) تغطية الصادرات للواردات
-10,5	7 713,0	8 618,0	مداخيل الأسفار
-2,6	9 203,0	9 445,0	تحويلات المغاربة المقيمين بالخارج
25,4	2 519,0	2 008,0	تدفقات الاستثمارات الأجنبية المباشرة الصافية

المصدر: مكتب الصرف



الحسابات الوطنية

تطور الناتج الداخلي الإجمالي على أساس سنوي

Δ (%)	بملايين الدراهم		
	فبراير 2023-3	فبراير 2022-3	
2,8	309,5	301,2	الناتج الداخلي الإجمالي بالأسعار المتسلسلة
5,7	27,3	25,8	القيمة المضافة للقطاع الفلاحي
2,7	249,6	243,0	القيمة المضافة للقطاع غير الفلاحي
7,6	367,1	341,2	الناتج الداخلي الإجمالي بالأسعار الجارية

المصدر: المندوبية السامية للتخطيط

